

Сергей Скуратов

Авторские заметки об авторской архитектуре**Жилой комплекс в Бутиковском переулке в Москве**

Жилой комплекс в Бутиковском пер.
 Заказчик - Московский театр на Таганке.
 Подрядчик - «Стартекс Стоун».
 Проектировщики - «Стартекс Стоун»
 и «Сергей Скуратов Architects».
 Авторы - С.Скуратов (ГАП), М.Кельман (гл.констр.),
 М.Шустова (гл.инж.).
 Архитекторы (здание) - К.Ходнев, Н.Хайкина, В.Шабанов,
 Е.Анвэр, В.Жеребцов, М.Пелеева, А.Шаруденко.
 Архитекторы (интерьеры) -
 А.Медведев, М.Серебрянников, Д.Пинчук, Д.Моисеев.
 Housing project in Boutikovsky lane.
 Customer - Moscow theater in Taganka.
 Contractor - «Startex Stone»
 and «Sergei Skuratov Architects».
 Authors: S.Skuratov (general architect),
 M.Kelman (general engineer), M.Shustova (chief engineer).
 Architects: K.Khodnev, N.Khaikina, V.Shabanov,
 E.Anvaer, V.Zherebtsov, M.Peleeva, A.Sharudenko.
 Architects (interiors): A.Medvedev, M.Serebrennikov,
 D.Pinchuk, L.Moiseev.

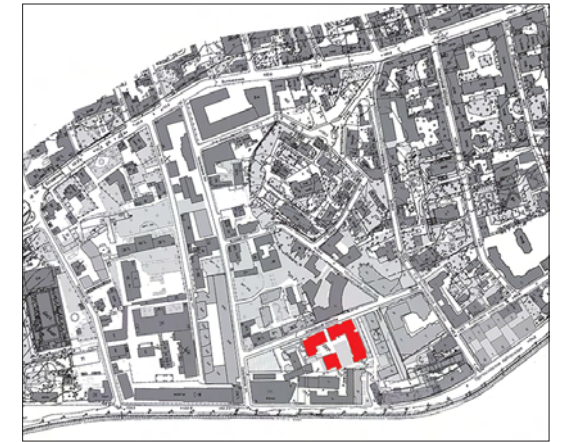
Представляя, несомненно, лучшую на сегодняшний день работу С.Скуратова, которую он снабдил авторским комментарием, прежде всего следует отметить ее программный эстетизм, подчеркнутую ориентированность на создание произведения высокого искусства, исходящую - уникальный в современных российских условиях случай! - как от архитектора, так и от инвестора.

Автор сравнивает «Дом в Бутиковском» с джазовой композицией, и это не просто красивая метафора. Музыкальность и импровизационность скуратовской архитектуры определенно превосходят присущую ей литературность, фабульность (в Бутиковском - в меньшей мере). Ритмические переборы - композиционных пятен, плоскостей, линий, материалов, фактур, цветов - обладают художественно-эстетической самоценностью, образуя развитые тематические комплексы с вариациями. Можно часами бродить вокруг дома, внутри двора (если впусьт), ощущая взглядом и обнаруживая очередную авторскую инвенцию, предназначенную для себя самого и для посвященных.

Хотя С.Скуратов и пишет - очевидно, не без лукавства - о демократичном облике новостройки, проявляющемся в открытости сплошь остекленных нижних этажей, окон-телевизоров от пола до потолка верхних, жилой комплекс, по сути, представляет собой тщательно отгороженный от хаоса внешнего мира подпорными стеночками и цепью секьюрити с собаками (еще бы - в двух шагах, на набережной, находится здание ПТУ!), интравертно ориентированный элитный оазис с автономизированной социальной и инженерной инфраструктурой, развитым благоустройством, включая альпийскую горку и наружный фонтан, уютного двора с многочисленными укромными уголками.

На наш взгляд, на минувшем «Зодчестве-2003» имела место двойная странность: в номинации «Постройки» профессиональное жюри, по слухам, признало лучшим гараж-паркинг на 9-й Парковой мастерской Н.Лызлова, работу достойную, но пребывающую в ином профессиональном, уж точно не «дедаловском», горизонте, вслед за чем Большое жюри, приняв близко к сердцу такую профессиональную несправедливость, отметило Московский Международный Дом музыки на Краснохолмской стрелке. Мимо скуратовского дома прошли оба раза: в первом раунде, как говорят, тому виной его возмутительное - особенно для уха и глаза немосквичей - социальное содержание (сверхкоммерческий жилой анклав, преодолевший психологический барьер в 10 тысяч долларов за 1 м²(!)), во втором - несопоставимость весовых категорий претендентов. Казалось бы, доставшиеся «Бутиковскому, 9» Золотой диплом плюс приз независимой архитектурной критики «Икарушка» - слабое утешение, но, в соответствии с бодрими заверениями самого С.Скуратова, он вполне удовлетворен результатом. Не следует забывать, что у него в запасе «Соррег House» и жилой комплекс по Пречистенской набережной - оба в паре с тем же инвестором. Как правило, с первой попытки в России высоту не берут... Д.Ф.

Технико-экономические показатели
 Площадь участка 4800 м²
 Площадь застройки 2900 м²
 Площадь комплекса 19000 м²,
 в том числе жилая 12800 м²
 общественная 1800 м²
 Общая площадь квартир 9940 м²
 Количество этажей 5,6
 Высота потолка в жилых квартирах 3,32 м
 Количество квартир 39
 Емкость автостоянки 90 машиномест



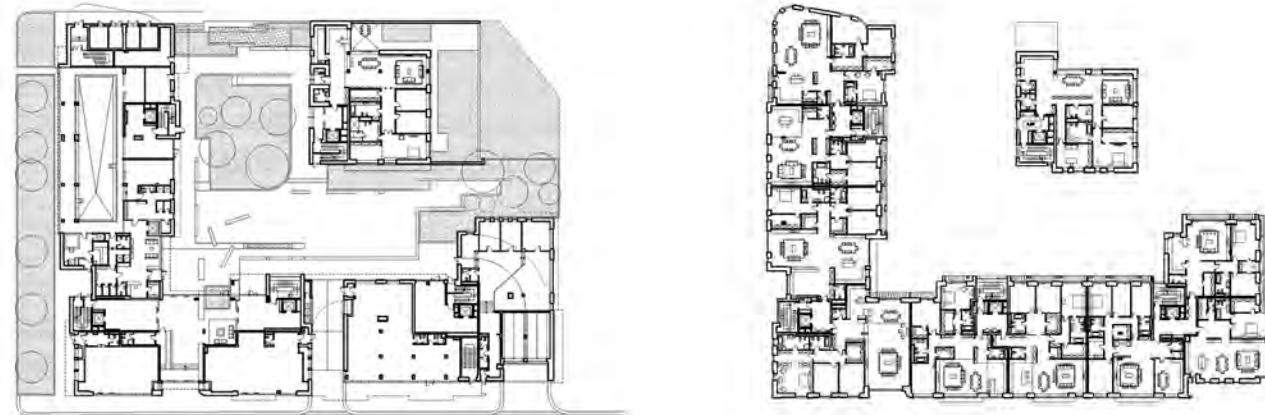


Перспективы.
Дворовый фасад.
Perspectives.
Backyard facade.

Жилой дом построен в самом центре Москвы, на Остоженке, в районе так называемой «Золотой мили», рядом с Пречистенской набережной, в Бутиковском переулке. Еще в 1999 году у инвестора родилась идея возведения в этом месте квартала «интеллектуальной» архитектуры. На строительство трех элитных жилых комплексов были приглашены Сергей Гришин, Юрий Григорян и Сергей Скуратов. Идея и рекомендации на приглашение двух послед-



сту. Это изучение социальных, временных и географических факторов, тщательное ощупывание пластической ткани города, его ритмических и стилистических характеристик. Есть такое понятие, как волновое колебание среды. Волна должна войти в дом, оставить свой след и пройти дальше. Есть случайное или закономерное чередование пустоты и тверди, то есть плотность среды. Существует и пульсация цвета и материалов, границы истори-



Разрез.
Планы 1 и типового этажей.
Section.
Layouts of the ground and standard floors.

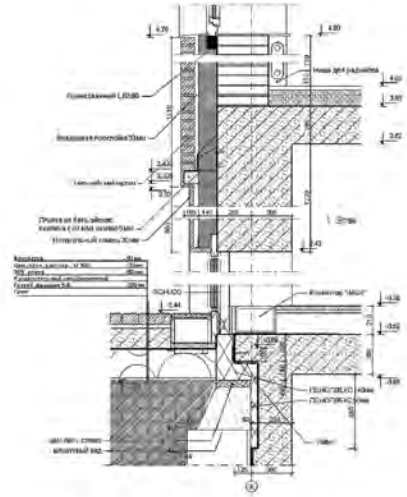
них архитекторов принадлежала С.Гришину, который, на тот момент, уже работал несколько лет с этим инвестором, построив очень интересные жилые дома в 1-м Зачатьевском переулке, д.19 и д.21. Три года спустя работы по двум комплексам в Молочном и Бутиковском переулках удачно завершились, а площадка, над которой трудился С.Гришин, к сожалению, перешла к другому инвестору. Сам Сережа, очень талантливый архитектор, полтора года назад ушел из жизни. Я очень сильно переживал эту утрату. Мы с ним многие годы работали вместе - сначала в ЦНИИЭП им.Б.Мезенцева, затем с А.Лариным, в последние годы у С.Киселева. Новые проектировщики компании «Донстрой» не пошли на творческий контакт, а просто выжали из

этой престижной площадки сверхмаксимальное количество квадратных метров и этажей. Поэтому об изначальном градостроительном замысле сейчас судить сложно. Можно лишь говорить об архитектурном замысле каждого отдельного дома и о взаимопроникновении материалов и приемов, возникающих при творческом диалоге. Лидирующая роль в этом ансамбле, конечно же, принадлежит дому Ю.Григоряна. Он расположен на треугольной зеленой площади. Имеет композиционный фокус и форму внутреннего полукруга. Мой дом и дом С.Гришина должны были выполнять роль второстепенных фланкирующих зданий, причем его дом практически весь стоял на площади, а «Бутиковский, 9» лишь передней своей час-

тью выходил на нее. Полноценный вид эта сторона треугольной площади получит в 2004 г. после завершения строительства «Copper House» (Бутиковский, 5) того же инвестора. Охватывая такую большую территорию, комплекс на Бутиковском не мог быть решен одним крупным приемом, не мог быть слишком знаковым, скульптурным. В противном случае с такими характеристиками он бы вырвался из задуманной композиции. Это противоречило бы градостроительной логике. Идея этого дома выкристаллизовывалась посредством осмысления множества составляющих. А они сравнимы с импульсами, которые возбуждают наш мозг и провоцируют процесс поиска. В-первых, это личное сопереживание городу, контек-

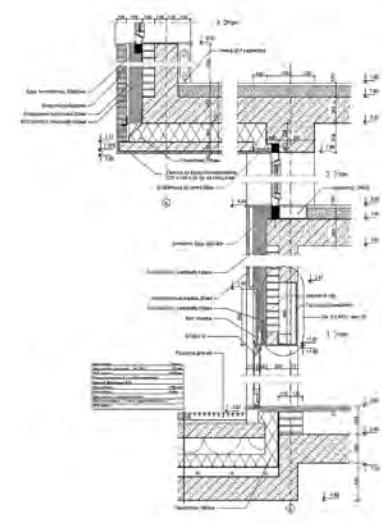
стических владений и пр. Все эти случайности и закономерности, а также многие другие составляющие и формируют в моем сознании зону контекста. Вторая составляющая поиска - абсолютно личная, творческая. Она строится на некоем умении быть чутким по отношению к замыслу. Это вопрос творческого кредо, алфавита архитектора, его ощущения времени, почерка и конкретной сверхзадачи данного проекта. Стилистические пристрастия, любимые материалы, приемы и т.д. - все эти «оковы» так или иначе оказывают влияние на формирование характера будущего здания. Если стараться быть искренним, соблюдать свою внутреннюю дисциплину-самоцензуру, то каждый дом будет похож на своего создателя. Ведь все мы одновременно сложные и простые, интересные





и занудные, резкие и мягкие, теплые и холодные. Не стоит забывать при этом, что все мы, к счастью, развиваемся и меняемся. Поэтому и не приходится ждать одинаковых домов. И еще один аспект: наличие в творческом коллективе новых ярких творческих личностей добавляет в этот процесс свою толику. И, наконец, третья составляющая - экономическая. Надо ли говорить, что любая серьезная архитектура, простая или сложная, требует хороших капиталовложений. И чем проще и технологичнее - тем дороже. Современная архитектура - это забава для состоятельных людей и небедного государства. Качество стыков, узлов, деталей связано с высокой квалификацией исполнителей и осмысленной, развитой технологией. Все это стоит денег. Архитектор должен знать, на что ему рассчитывать в каждой отдельной ситуации. Хочется еще сказать о взаимопонимании между архитектором и инвестором. Они должны быть единомы-

шленниками в реализации данного конкретного дела. Уважение к архитектору, партнерские отношения, несомненно, подстегивают его на серьезный творческий поиск и высокий результат. Фактор доверия, рейтинг архитектора на начальном этапе имеют весомое значение. Как начнешь дело, так его и закончишь. В контексте этих размышлений хочется сказать об одной очень важной вещи: и дому, и мне, и Ю. Григоряну, и, в конечной итоге, городу, повезло, что нашелся такой полноценный инвестор, который любит архитектуру, знает ей цену и вместе с тобой увлечен этим процессом. Без этого человека, без его личных качеств и свободной воли все эти проекты могли бы не состояться. Не упоминать об этом было нельзя. Теперь собственно об архитектуре дома. Фасад здания, как джазовая импровизация, практически не поддается подробному описанию. Пульса-



ция света, перетекание форм, взаимопроникновение материалов создают образ современного, технологичного, но одновременно теплого и душевного дома. Единство материала на вертикальных и горизонтальных плоскостях служит созданию образа цельности, крепости, монолитности сооружения. Напротив, окна от пола до потолка свидетельствуют о его демократичности, открытости. Отсутствие колонн под консолями дает легкость. Сбитый, сложный ритм окон избавляет от монотонности и скучности восприятия. Лейтмотив фасадов - сочетание кирпича и камня, дерева и металла, динамики и статики. Бельгийский малоразмерный лицевой кирпич ручной формовки фабрики «Вандерсанден» - черный, пяти-шести оттенков - положен в глубокую пустошовку - 15 мм - с расшивкой швов черным «Ветонитом». Это образ мягкой, теплой, дышащей кожи дома. В ней есть колорит истории, древности.

В джазовой импровизации у каждого из инструментов есть своя сольная партия, по завершении которой он уступает место другому исполнителю. И на фасаде дома развивается аналогичная игра. На угловой части, где происходит пересечение двух основных ортогоналей плана, лидером формирования плоскости стены является черный бельгийский кирпич с деревянным аккомпанементом. Противоположная, дальняя от угла по Бутиковскому переулку, часть фасада, облицована натуральным камнем, сквозь который наружу прорывается эркер, выполненный из алюминиевых панелей. Кирпичный дом в левой части переулка как бы напылевает, врывается в правую каменную часть здания. Но в этом слиянии нет драмы - все очень естественно. Строгий ритм узких вертикальных окон зрительно останавливает «разгульную» динамику окон каменного фасада, как бы завершает повество-



Деталь главного фасада. Рабочий чертеж.
Фасад по Бутиковскому пер.
Вид из окна.
Благоустройство двора.
Деталь дворового фасада. Рабочий чертеж.
Интерьер входной зоны.
Main facade detail. Working drawing.
Facade on Boutikovsky lane.
View into the courtyard.
Landscape arrangement of the courtyard.
Backyard facade detail. Working drawing.
Interior of the entrance hall.

Юрский мрамор серого и бежевого оттенков - из Германии, со следами доисторических животных и растений на фасаде (монтаж - ООО «Метроспецстрой-Девелопер»). Олицетворение строгости и четкости плоскостей и углов. Окна и панели из мореного канадского дуба литовской фабрики «Долета» в сочетании с алюминиевыми панелями голландской фирмы «Luxalon» - «Хантер Даглас» - выражение противостояния стихий и одновременно единства в одном образе. Выбранная стилистическая ниша позволила развивать абсолютно индивидуальный образ и интерьер каждой отдельной квартиры, вестибюля, бассейна, внутреннего двора, деталей благоустройства и озеленения.

вание о доме. Но дом имеет внутреннюю силу, отов, который прорывается наружу сквозь кожу и фиксирует ее. Три алюминиевых эркера на главном фасаде - отображение внутренней структуры. Это стеклянные стены огромных гостиных. Нельзя не порадоваться, что функционализм дает архитектору неплохой инструмент для реализации своих идей. Дом все время меняет свое лицо. И это осмысленно. Мне хотелось бы, чтобы восприятие происходило подобно человеческому дыханию. Вдох - выдох. Мягко - жестко. Тепло - холодно. Светло - темно. И чтобы образ все время ускользал от нас, было желание вернуться, понять начало. В этом весь смысл. Если это получилось, я был бы рад.